



**Govern
de les Illes Balears**

Servei de Salut

Pla de preparació i resposta davant una pandèmia de nova grip A (H1N1)

RESUM EXECUTIU

Primera Edició

Agost 2009

CONTINGUTS DEL RESUM EXECUTIU DEL PLA

PAPER I FINALITAT DEL PLA

PART 1. INTRODUCCIÓ

- Concepte de pandèmia i Fases de la pandèmia
- Característiques clíniques i maneig de la nova grip A (H1N1)
- Estimació de l'impacte de la nova grip a (H1N1) en el sistema sanitari i en l'atenció sanitària a la CAIB
- Resposta sanitària davant una onada pandèmica
- Pla de preparació i resposta davant la pandèmia

PART 2. ACTIVITATS I ATENCIÓ DURANT LA PANDÈMIA

- Estructura organitzativa per la gestió de la pandèmia a la Comunitat Autònoma de les Illes Balears
- Comunicació i informació a la població i als professionals
- Formació continuada als professionals
- Dispositius d'Atenció sanitària I Pla d'actuació en cada nivell d'activació del sistema sanitari
 - Servei d'Atenció Mèdica Urgent (061)
 - Atenció Primària
 - Atenció Hospitalària
 - Centres Concertats i Privats
- Mesures de control i protecció de la infecció i recomanacions per a la prevenció i control en centres sanitaris
- Recomanacions per a la prevenció i el control de la infecció en centres sanitaris davant casos d'infecció pel nou virus de grip A (H1N1)
- Activitats organitzatives: codificació, notificació de casos, diagnòstic i tractament, vacunació

PAPER I FINALITAT DEL PLA

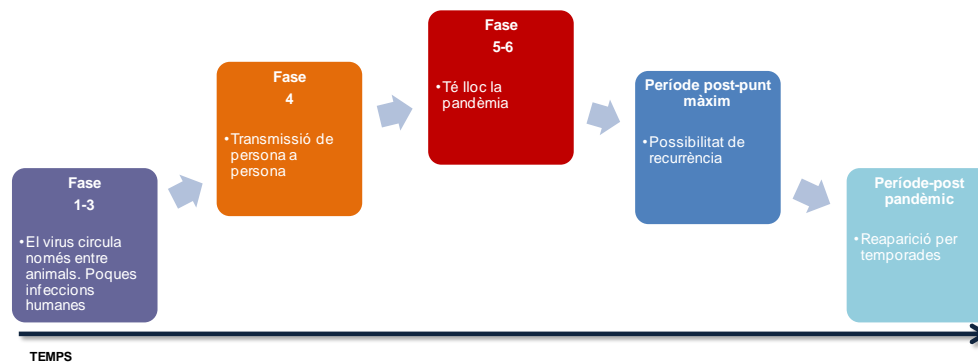
- El Pla de preparació i resposta davant la pandèmia pel nou virus de la grip A (H1N1) és el document que defineix el conjunt d'actuacions planificades que des del Servei de Salut de les Illes Balears que s'organitzen i dirigeixen per fer front a eventuais situacions assistencials que es puguin presentar tant pel nombre de persones afectades com per les complicacions que poden aparèixer en alguns grups d'especial.
- El Pla es refereix a aspectes d'atenció sanitària i s'insereix en el conjunt d'actuacions que des de la Direcció General de Salut Pública promou la Conselleria de Salut i Consum i que contempnen altres accions preventives, d'informació, de comunicació i de coordinació amb entitats que tenen responsabilitats en situacions de risc o emergència o que poden resultar afectats per una contingència gripal de característiques no habituals.
- En qualsevol cas el Pla contempla la necessitat d'integrar tots els recursos, tant públics com privats, a fin de millorar la resposta i mobilitzar, en cas de necessitat el conjunt de tots els dispositius existents a les Illes.
- El Pla s'adapta i s'anirà adaptant a les directrius de la Conselleria, del Ministeri de Sanitat i Política Social i de la Organització Mundial de la Salut. Per aquest motiu i per les pròpies característiques de les situacions de pandèmia i per la necessitat d'ajustar-se a la situació de cada moment, el Pla s'anirà modificant i ampliant de forma periòdica.
- La responsabilitat d'execució del Pla correspon al Servei de Salut, no obstant la seva aprovació i l'acticació dels nivells o plans específics correspon al Conseller de Salut i Consum i al Gabinet de Crisi establert a tal efecte.

PART 1. INTRODUCCIÓ

CONCEPTE DE PANDÈMIA I FASES DE LA PANDÈMIA

- Una pandèmia de grip és el brot d'una malaltia provocada per la difusió mundial d'un nou virus Influenza, el qual es transmet entre humans amb la mateixa facilitat que la grip estacional i front el qual no existeix immunitat prèvia en la població.
- El nou virus s'origina per intercanvis entre el seu reservori natural, les aus aquàtiques i altres espècies animals. La transferència entre espècies es facilita per les constants mutacions que pateixen els virus Influenza i per la capacitat de reagrupació genètica entre diferents subtipus.
- Les pandèmies es caracteritzen per una ràpida transmissió amb brots coexistents en tot el món, presència de casos fora de l'estació habitual, altes taxes d'atac en tots els grups *etaris*, i onades múltiples de gravetat variable.

En la classificació actualitzada de 2.009, l'Organització Mundial de la Salut (OMS) descriu les següents fases (figura 1 i taula 1):



Fase pandèmica	DESCRIPCIÓ
FASE 1	No existeixen virus circulants en animals que hagin causat infeccions humanes.
FASE 2	Circulació entre els animals domèstics o salvatges d'un virus gripal que ha causat infeccions humanes, per la qual cosa se'l considera un virus amb potencial pandèmic.
FASE 3	Un virus animal o re agrupat (humà-animal) origina casos esporàdics o petites agrupacions de casos humans, però no s'ha detectat transmissió inter-humana suficient per causar brots comunitaris. La transmissió limitada de persona a persona es pot donar en alguna circumstància com, per exemple, quan hi ha un contacte íntim entre una persona infectada i un vetllador que no té protecció. Tot i això, el virus no ha adquirit el nivell de transmissibilitat necessari per causar una pandèmia.
FASE 4	S'ha comprovat la capacitat de causar brots comunitaris, la qual cosa indica un important augment del risc, però no significa necessàriament que s'origini una pandèmia.
FASE 5	El virus ha causat transmissió sostinguda en dos o més països d'una regió de la OMS. Tot i que la majoria de països no estaran afectats en aquesta fase, la declaració de la fase 5 és un indicatiu clar de la imminència d'una pandèmia i que queda poc temps per a organitzar, comunicar i posar en pràctica les mesures de mitigació planificades.
FASE 6	A més dels criteris que defineixen la fase 5, apareixen brots comunitaris en, almenys, un tercer país d'una regió diferent. La declaració d'aquesta fase indica que s'ha iniciat una pandèmia mundial.
Període post-punt màxim	S'observa una disminució en la incidència de casos en països amb una adequada vigilància. En aquest període, la pandèmia pareix remetre però no es poden descartar noves onades.
Possible nova onada	Nou augment en la incidència de casos en països amb adequada vigilància.
Període post-pandèmic	Els nivells d'activitat retornen a nivells propis de grip estacional en països amb adequada vigilància.

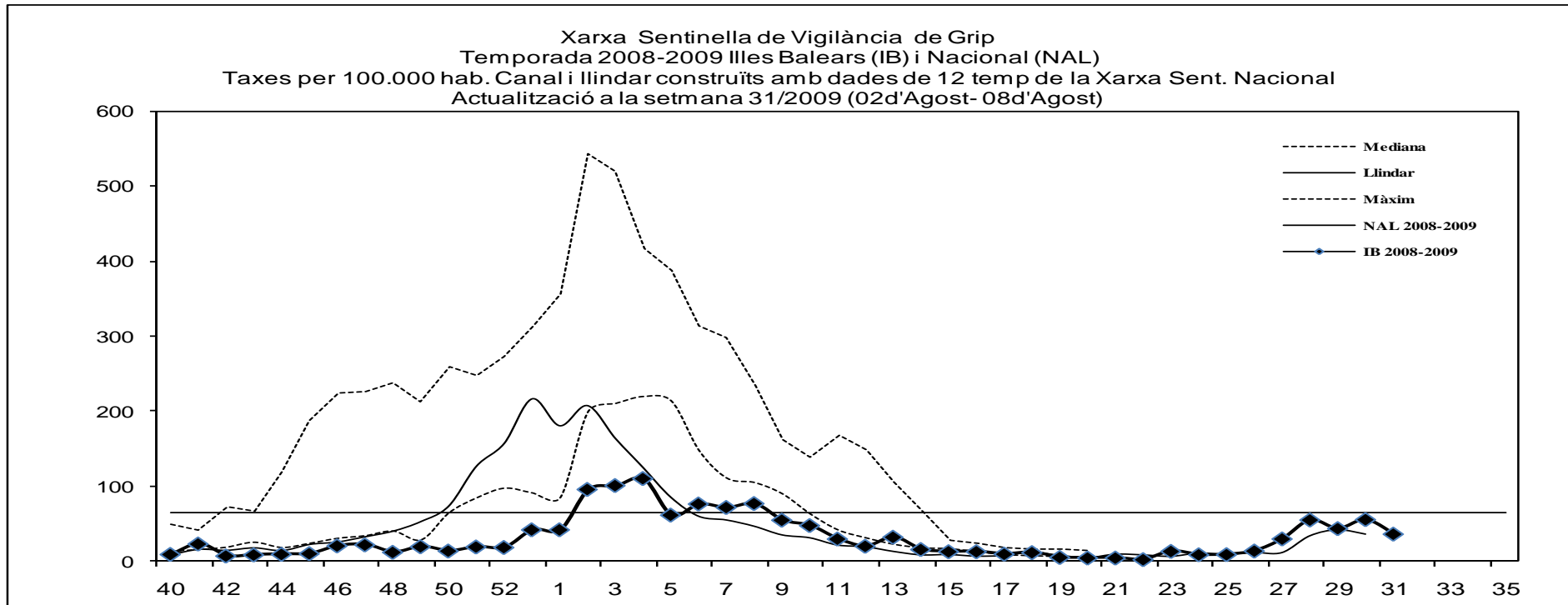
La OMS va declarar el dia 11 de Juny de 2009 l'entrada en la FASE 6

CARACTERÍSTIQUES CLÍNiques I MANEIG DE LA NOVA GRIP

- Una proporció substancial dels casos greus es donen en el segment de la població jove, adults amb patologia associada amb malalties (respiratòries, cardiovasculars, diabetis, obesitat, immunosupressió), o en embarassades. A diferència del que succeeix en la grip estacional, els majors de 60 anys estan infrarepresentats en els casos detectats i en els ingressos hospitalaris.
- **Període incubació:** 1-7 dies.
- **Criteris clínics:** La majoria dels casos són lleus. Els símptomes més freqüents són: tos, febre ≥ 38 °C, malestar general, odinofàgia, cefalea, dificultat respiratòria, astènia, miàlgia. També pot haver-hi símptomes gastrointestinals (vòmits i/o diarrea).
- Alguns pacients poden presentar formes greus o amb complicacions requerint ingrés hospitalari, fonamentalment per quadres progressius d'afectació severa del tracte respiratori inferior (pneumònies, broncopneumopaties, etc.)

ESTIMACIÓ DE L'IMPACTE DE LA NOVA GRIPA (H1N1) EN EL SISTEMA SANITARI DE LES ILLES BALEARS

- És probable que la nova grip A es manifesti de manera intensiva entre la població durant la **tardor o fins i tot, a finals d'estiu**.
- La **taxa d'atac** estimada inicialment per la OMS es situa entre el 22 i 30%. Les previsions actuals del Ministeri de Sanitat i Política Social xifren la taxa d'atac esperada al voltant d'un 20% de la població.
- A partir de la informació disponible en l'actualitat, es preveu:
 - Que almenys un 20% dels afectats demandarà atenció en algun moment, la majoria a l'Atenció Primària.
 - Un percentatge d'hospitalització al voltant de l'1% dels afectats i amb una mitjana de dies d'estada de 6.
 - Un 10% d'ingressats podrien necessitar estades a la UCI, amb una mitjana de 10 dies i un ús de respiradors automàtics del 75%.
- Per les característiques de la malaltia, serà a l'**Atenció Primària** on hi haurà un major impacte numèric de pacients, amb repercussions importants en la resta de nivells assistencials. Aquesta demanda d'atenció estarà marcada per la gran afluència de casos lleus i la necessitat d'atendre el màxim de casos per evitar la saturació dels hospitals, mitjançant una selecció/triatge protocol·litzat i homogeni.



En el gràfic es pot observar com a la setmana passada (la setmana 31) es produeix un decrement del número de casos diagnosticats de grip A.

La taxa d'incidència a les Illes Balears a la setmana 31 ha estat de 35,9 per 100.000 habitants, dels quals 6 persones han requerit ingrés amb diagnòstic confirmat de grip A.

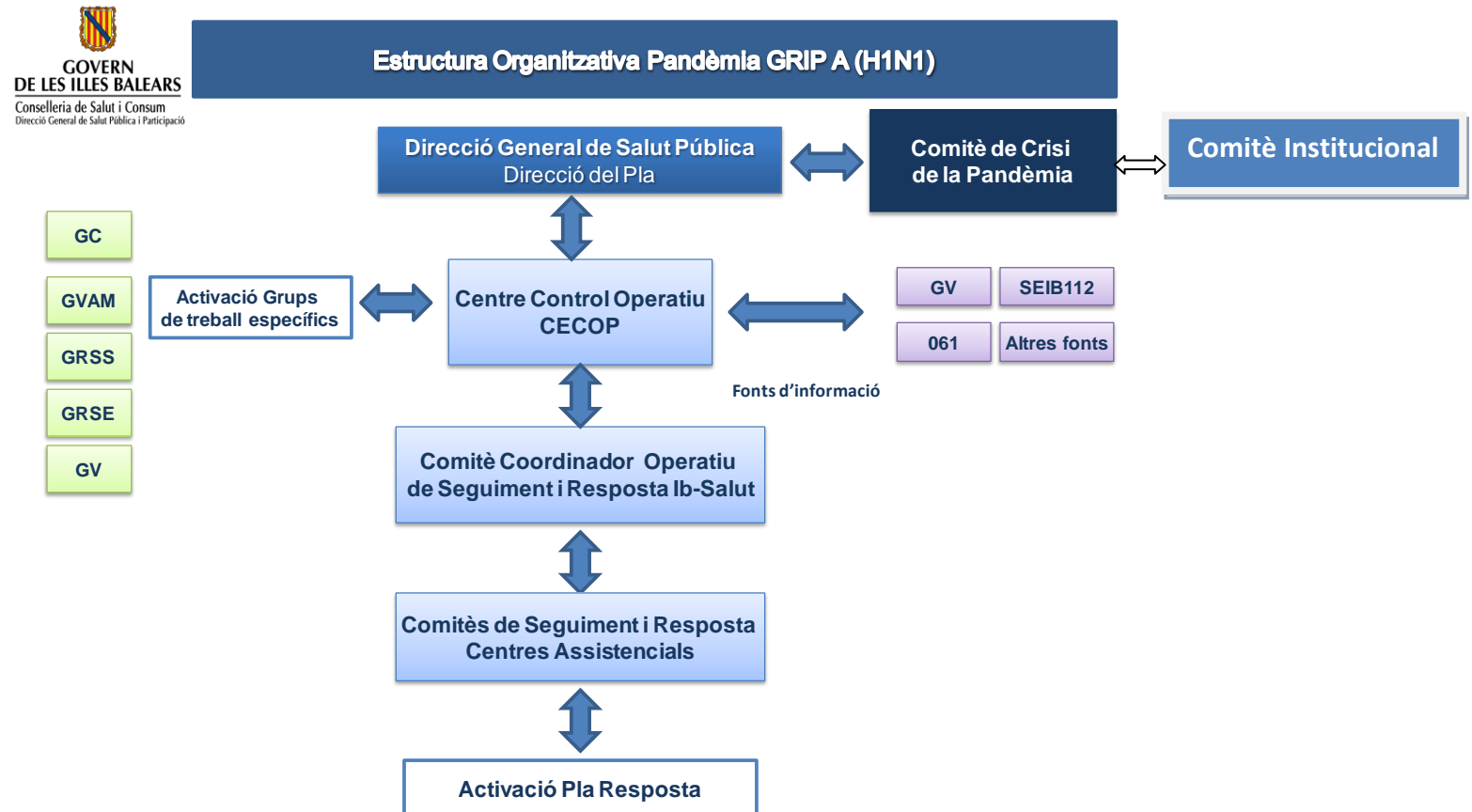
A Balears s'ha comptabilitzat 1 mort per grip A.

La repercussió de la grip en la onada actual ha suposat un augment de la demanda d'assistència a l'Atenció Primària d'entre el 5 i el 10 % sobretot a pediatria

Les urgències hospitalàries s'han incrementat entre un 5 % i un 8%.

PART 2. ACTIVITATS I ATENCIÓ DURANT LA PANDÈMIA

ESTRUCTURA ORGANITZATIVA PER A LA GESTIÓ DE LA PANDÈMIA A LA CONSELLERIA DE SALUT I CONSUM DE LES ILLES BALEARS



El **Comitè de Crisi de la Pandèmia** és l'òrgan de màxima direcció de la Conselleria de Salut i Consum. Presidit pel Conseller l'integren la DG de Salut Pública, el DG de l'Ib-Salut i el Director Assistencial de l'Ib-Salut. Es reunirà cada dos dies en el nivell 0 d'activació i diàriament a partir del nivell 1

El **Centre de Control Operatiu (CECOP)** és el nucli central de les decisions operatives i de seguiment. Integra els principals organismes implicats amb la pandèmia: Servei de Vigilància i Epidemiologia i el de Planificació i Coordinació Sanitària de la DG de Salut Pública; la Dir. Assistencial de l'Ib-Salut; i la responsable de Comunicació de la Conselleria. Es reunirà setmanalment en el nivell 0, cada 48 hores en el nivell 1 i diàriament en el nivell 2.

Comitè Operatiu de Seguiment i Resposta d'Ib-Salut (COSIRI)

Constituit per: Dir. Assistencial, Dir. d'Atenció Hospitalària, Dir. de Cures i Atenció Sociosanitària, Subdireccions de Recursos del Medicament, de Sistemes d'Informació i de l'Oficina de Tecnologies, Subdireccions de Personal i Relacions Laborals, Subdir. d'Atenció a l'Usuari i Prestacions.

Funcions:

- Coordinar la resposta de l'Ib-Salut a la pandèmia de grip i els seus efectes, mitjançant els centres i recursos disponibles a les Illes Balears.
- Coordinar i cooperar amb la Direcció General de Salut Pública i Participació, informant al Centre de Control Operatiu (CECOP).
- Elaborar el Pla de Preparació i Resposta a la Grip A, per a cada una de les fases, prioritzant i mantenint la continuïtat assistencial:
 - Definir els nivells d'actuació i els criteris i les accions assistencials a utilitzar pels centres.
 - Definir el mapa de recursos humans, el mapa de recursos materials i estructurals.
 - Definir els continguts dels plans de formació.
 - Establir i difondre recomanacions als professionals.
 - Sistemes d'Informació, comunicació i disseny del Quadre de Comandament.
- Vetllar perquè els Plans del centres siguin homogenis i fidels a les directrius dels òrgans assessors oficials.
- Identificar la capacitat d'expansió, necessitats i resposta global, coordinant i organitzant el flux de malalts i de recursos.
- Coordinar tots responsables dels Comitès dels Centres, assegurant en tot moment la seva fàcil localització.
- Vetllar per que es doni una òptima informació i formació als professionals, en temps i continguts.

Funcionament:

- Periodicitat setmanal a nivell 1; diària en nivell 2; diària: matí, horabaixa i vespre, en el nivell 3 d'activació.
- Estudi i anàlisi del Quadre de Comandament diari, prioritzant i/o implantant noves mesures, que es transmetran als centres.
- Reunions periòdiques amb els Comitès de Resposta, mitjançant els seus responsables i seguiment dels Centres, variable segons el nivell d'activació. Distribució d'un mapa de situació diària a tots els Comitès de Seguiment i Resposta dels Centres.

Comitè de Seguiment i Resposta dels Centres Assistencials

Es l'òrgan responsable del seguiment de la Grip A (H1N1) en els centres hospitalaris i d'Atenció Primària.

Composició

- Als hospitals, responsables de les direccions i subdireccions assistencials, el coordinador d'Urgències i el responsable de Medicina Interna/Infeccioses. Altres segons cada cas (radiodiagnòstic, laboratori, UCI, microbiologia, etc.).
- A Atenció Primària per el/la Director/a Mèdic/a, Director/a d'Infermeria, Subdirectors Mèdics i d'Infermeria i Director/a de Gestió.

Funcions:

- Elaborar el Pla de Preparació d'Atenció i Resposta a la Grip A del Centre, per a cada una de les fases d'atac.
- Coordinar la resposta del Centre a la pandèmia de Grip A i els seus efectes, mitjançant el seu Pla d'activació.
- Coordinació amb l'Àrea d'Atenció Primària o Hospital de la seva àrea de referència, establint estratègies d'acció, informació contínua i col·laboració..
- Definir els serveis essencials i no essencials a mantenir i/o demorar. Distribuir els recursos materials i estructurals.
- Elaborar el mapa diari de recursos humans, materials i estructurals.
- Transmetre la informació referent al Pla de Resposta a la Grip A a l'Ib-Salut i a la Direcció General de Salut Pública i Participació, per nivells diferenciats (0, 1 i 2) en temps i continguts sobre adequació de Recursos Humans, materials i activitat. Organitzar el flux de malalts.

Funcionament:

- Periodicitat de les reunions: Mínim setmanal, en el nivell 1 d'activació. Diària, en el nivell 2 d'activació. Mínim 2 vegades/dia, en el nivell 3 d'activació.

COMUNICACIÓ I INFORMACIÓ A LA POBLACIÓ I ALS PROFESSIONALS

Durant el període d'intensitat de la pandèmia es comptarà amb un **Pla de Comunicació i Informació** a la població i als professionals, especialment sobre el que s'ha de fer i on s'ha d'anar per ser atès, així com els serveis que s'han posat en funcionament per tractar la malaltia.

Població:

Aquest Pla ha d'establir la informació a transmetre en quant a:

- Característiques de la malaltia. Actuació en cas de símptomes o sospita. On sol-li citar informació.
- Criteris d'actuació generals en casos, familiars i contactes. Prevenció de la malaltia.

Per la informació a la població s'utilitzaran canals complementaris com poden ser:

- Mitjans de comunicació. Fullets i pòsters divulgatius. Generals, pels centres de treball (escoles, transport...), per centres sanitaris
- **Telèfon d'informació i orientació al ciutadà: 900 300 061.**
- **Correu electrònic de resposta a preguntes ciutadanes.**
- Web: <http://www.caib.es> i portal web de l'Ib-Salut.
- Canals de transmissió professional: sessions, comunicats, intranet.

Professionals:

Cada centre elabora un Pla de Comunicació, Formació i Informació dirigit als seus professionals, que constarà com a mínim de:

- Planificació i programa de les sessions. Periodicitat.
- Identificació dels grups/serveis d'actuació i adequació de la intensitat de la informació i formació.
- Descripció detallada dels riscos i mesures de protecció.
- Sistema d'atenció als professionals (Medicina Preventiva).
- Adaptació de funcions, habilitació àrees, vacunacions,...

FORMACIÓ CONTINUADA ALS PROFESSIONALS

Personal sanitari

La formació continuada és un element clau en l'atenció de la pandèmia. És per això que tots els centres han de planificar la formació i actualitzacions pertinents, en base al nivell professional, àrea d'atenció, necessitats detectades i adequació dels coneixements.

Els mitjans utilitzats per la formació han de contemplar els següents continguts:

a. Informació clínica i epidemiològica

- Situació a Espanya i Illes Balears, xarxa sentinella, centres sanitaris de les Illes Balears (núm. de casos, de domicilis, d'ingressos).
- Definició de cas, contacte, criteris diagnòstics, algoritmes de maneig en tots els nivells assistencials,...
- Plans actualitzats de pandèmia, fulletons de consells per els pacients.

b. Informació farmacoterapèutica

- Antivirals: indicacions, posologia, efectes adversos, aparició de resistències, interaccions, circuit d'obtenció de medicament.
- Antibiòtics d'elecció en complicacions infeccioses de la grip (bronquitis agudes, pneumònies ambulatories o ingressades a planta o UCI, etc.), alternatives en cas de desprovisió.
- Estocs de medicaments d'interès.

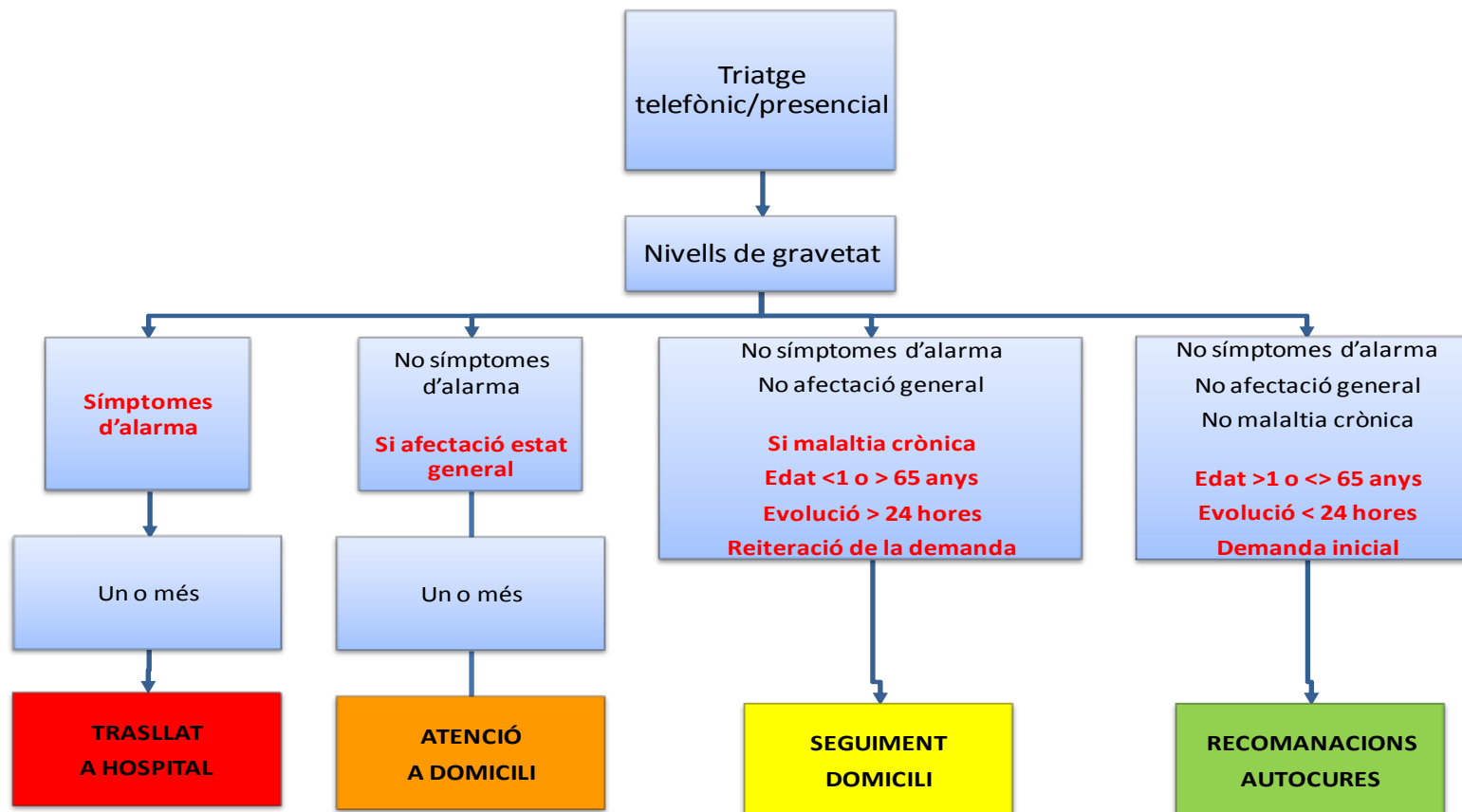
Personal no sanitari

Aquests hauran de ser contemplats en el Pla de Formació periòdic.

Formació per personal d'Admissió, de neteja, de seguretat, treballadors socials, Comitè de Seguretat Laboral, mediadors interculturals, voluntaris, ONG i altres grups que puguin exercir tasques d'informació abans i durant la pandèmia.

Servei d'Atenció Mèdica Urgent (061)

L'actuació d'aquest nivell assistencial de coordinació és vital durant la pandèmia donat el nombre de casos esperat i les seves característiques, per la qual cosa és imprescindible pivotar l'atenció sobre la informació i triatge telefònic. Aquesta tasca es realitzarà a través d'un **número de telèfon 900 300 061**. Mitjançant aquest número es proporciona informació i es realitza un triatge inicial (STT) per classificar els casos segons risc i determinar la necessitat d'atenció sanitària, essent atès per infermeres entrenades i formades per donar la resposta a cada pregunta.



PLA D'ACTUACIÓ PER A CADA UN DELS NIVELLS D'ACTIVACIÓ DEL SISTEMA SANITARI

Es determinen, en la fase 1 d'onada pandèmica, 3 nivells d'intensitat amb repercussions sobre l'organització i recursos del sistema sanitari. De forma orientativa es fixen un paràmetres per a la l'activació de cadascun dels nivells, tot i que la seva posada en marxa serà decidida pel Comitè de Crisi de la Pandèmia tenint en compte aquests indicadors i altres circumstàncies com ara: situació a nivell general del país, situació assistencial general i situació dels recursos sanitaris

NIVELLS:

<u>NIVELL</u>	<u>ACTIVACIÓ</u>
Nivell 1	<ul style="list-style-type: none"> ▪ Increment d'urgències $\leq 20\%$ (respecte l'any 2.008) ▪ Taxa d'incidència setmanal de grip total entre 60 i 250-350 casos/100.000 habitants
Nivell 2	<ul style="list-style-type: none"> ▪ Increment d'urgències entre un 21 i un 30% i/o ▪ Taxa d'incidència setmanal de grip total >250-350 - 600 casos/100.000 habitants.
Nivell 3	<ul style="list-style-type: none"> ▪ Increment d'urgències entre un 31 i un 40% i/o ▪ Taxa d'incidència setmanal de grip total >600 casos/100.000 habitants

<u>NIVELL 1</u>	
ORGANITZACIÓ GENERAL	<ul style="list-style-type: none"> • Constitució dels Comitès de Seguiment i Resposta de la Pandèmia. Un responsable de cada centre interlocutor de l'Ibsalut. • Definició dels circuits i protocols d'atenció. • Definició dels recursos estructurals, materials i humans per cada una de les àrees i fases de pandèmia. • Comunicació i formació als professionals de totes les mesures preventives i d'actuació.
COMUNICACIÓ (DG Salut Pública)	<ul style="list-style-type: none"> • Desplegament de pòsters divulgatius en farmàcies, centres de salut i urgències d'hospitals. • Desplegament de díptics divulgatius en farmàcies, centres de salut i urgències d'hospitals. • Transmissió als serveis assistencials de la informació epidemiològica necessària per planificar l'atenció .
ACCIONS 061	<ul style="list-style-type: none"> • Informació telefònica específica als ciutadans, a través d'un número específic per la Grip A: 900 300 061. • Orientació sobre l'ús adequat de serveis sanitaris dirigint-los cap al recurs més adient: triatge. • Obrir la consulta informativa de la població per correu electrònic específic: grip@ibsalut.es
ACCIONS ATENCIÓ PRIMÀRIA	<ul style="list-style-type: none"> • Augment dedicació PROFESSIONALS en un 25% a l'atenció del malalts amb símptomes de grip. • Atenció domiciliària: Es prioritzarà l'atenció domiciliària segons el sistema de triatge telefònic (STT). • Programa pediàtric del nin sa. Només revisió dels nins < 2 anys. • Augmentar en un 25% la disponibilitat de materials i fàrmacs dedicats a l'atenció de la grip. • Seguiment de les altes hospitalàries a Atenció Primària, reduir temps ingrés
ACCIONS HOSPITALS	<ul style="list-style-type: none"> • Augmentar la disponibilitat de llits públics: > 80 llits (GESMA 25 llits). • Augmentar la disponibilitat de llits concertats o privats: > 50 llits. • Remissió d'informes d'alta per el seguiment a Atenció Primària (altes precoces). • Readaptació dels professionals
GESTIÓ DEL MEDICAMENT	<ul style="list-style-type: none"> • Desplegar la recepta electrònica a tots els pacients de consultes d'Atenció Primària. • Augment un 10% de l'estoc de fàrmacs relacionats amb la grip (antitèrmics, antibiòtics i broncodilatadors). • Activar sistema de prescripció i dispensació d'antivirals: Hospitals públics, concertats i privats, AP, farmacia

<u>NIVELL 2</u>	
ACCIONS 061	<ul style="list-style-type: none"> • Reforçar la consulta telefònica, arribant a doblar el número de professionals per torn, si fos necessari. • Reforçar els serveis assistencials d'atenció directa i transport sanitari: augment d'un 10% respecte el mateix període de l'any anterior. • Potenciar la comunicació i la informació a la població mitjançant tascons publicitaris a la ràdio,... orientats cap a l'atenció prèvia a través del telèfon de la Grip.
ACCIONS ATENCIÓ PRIMÀRIA	<ul style="list-style-type: none"> • Augment dedicació professionals 50% de jornada a atenció grip A • Suspendre determinats programes que siguin demorables (cirurgia menor, educació sanitària...) • Habilitació de consultes específiques per a l'atenció de pacients de grip • Incorporació de metges residents en cas necessari a tasques assistencials • Reforçament del personal administratiu del CS fins un 20% per donar suport en atenció usuari i processos d'atenció • Habilitació de vehicles amb conductor per a l'atenció domiciliària. • A Palma iniciar activitat del SUAP a les 15 hores • Suspendre temporalment el programa del nin sa. • Augmentar un 50% la disponibilitat de materials i fàrmacs dedicats a l'atenció de la grip.
ACCIONS HOSPITALS	<ul style="list-style-type: none"> • Sectoritzar i incrementar les àrees d'atenció als pacients afectades de grip • Utilització d'espais alternatius per a l'atenció urgent • Reforçar el número de professionals d'atenció a les urgències • Augmentar la disponibilitat de llits públics i privats (200 i 120). • Suspensió del 30% l'activitat quirúrgica no urgent. • Desprogramació del 20% d'activitat demorable • Avançar l'horari d'alta hospitalaria per a facilitar els ingressos • Incorporació de metges residents, si fos necessari a les tasques assistencials • Reconvertir en llits de semi-crítics o crítics llits d'altres àrees d'hospitalització no convencional (Reanimació, URPA...) • Augmentar el nombre de respiradors disponibles
GESTIÓ DEL MEDICAMENT	<ul style="list-style-type: none"> • Activar el sistema de prescripció i dispensació d'antivirals al pacient en les consultes mèdiques privades. • Preparació de solucions d'Oseltamivir en els serveis de Farmàcia dels hospitalas de referència de cada illa. • Augment d'un 25 l'estoc de fàrmacs.
RECURSOS HUMANS	<ul style="list-style-type: none"> • Informació i comunicació als professionals sanitaris i no sanitaris. • Suspensió/aplaçament temporal dels permisos i vacances quan pugui afectar la capacitat assistencial de les seves unitats • Adequació, reestructuració i reassignació de tasques • Adequació excepcional de les fórmules de col·laboració dels metges residents

NIVELL 3

ACCIONS 061	<ul style="list-style-type: none"> • Augmentar un 25% el nombre d'equips assistencials d'atenció directa i transport • Contractació de 3-6 equips més de servei de transport. • Reforçar el número de recursos humans de la central de coordinació d'urgències i del telèfon de la grip A
ACCIONS ATENCIÓ PRIMÀRIA	<ul style="list-style-type: none"> • Augment dedicació professionals 75% de jornada a atenció grip A • Reforçar l'increment del número d'administratius. • Augmentar la disponibilitat d'espais d'atenció 2 més per centre. • Aplaçament de les activitats administratives demorables. • L'atenció pediàtrica es centralitzarà en els Fever Clínic, remesos pel 061. • Deixar d'atendre pacients programats. Es suspen la citació per passar a servei a demanda • Augment de vehicles per a la atenció domiciliària . • Agilitzar els tràmits d'incapacitat temporal. • Establir sistemes de mobilitat de professionals per reforçar sectors més afectats • Augmentar 75% la disponibilitat de materials i fàrmacs dedicats a l'atenció de la grip. • Incorporació de metges residents, si fos necessari.
ACCIONS HOSPITALS	<ul style="list-style-type: none"> • Augmentar el nombre d'espais de triatge i d'atenció a pacients que demanen atenció urgent • Augmentar 30% disponibilitat de mitjans diagnòstics. • Reforç personal urgències per torn en funció de la situació de cada hospital (estimat 30 %) • Augment llits públics per a atenció a grip (> 400) i privats (> 200) • Suspensió cirurgia no urgent 50% • Desprogramació d'activitat demorable 50% • Mantenir la CMA • Augment del nombre de respiradors • Reconvertir llits (UCI) en llits d'altres àrees. • Utilització llits UCI privades.
GESTIÓ DEL MEDICAMENT	<ul style="list-style-type: none"> • Externalització preparació de solucions d'Oseltamivir. • Augment d'un 75 l'estoc de fàrmacs.
RECURSOS HUMANS	<ul style="list-style-type: none"> • Suspensió/aplaçament temporal de permisos i vacances. • Prolongació de jornades/modificacions d'horaris. • Adequació, reestructuració de tasques. • Adequació excepcional dels metges residents.
INFORMACIÓ ALS PROFESSIONALS	<ul style="list-style-type: none"> • Sessions informatives setmanals en els serveis implicats en l'atenció i quinzenals generals. • Informació setmanal als Comitès de Seguretat i Salut.
CONSELLERIA	<ul style="list-style-type: none"> • Suspendre temporalment el Decret de Garantia de Demora.

ANNEXES QUE CONTÉ EL PLA

ANNEX 1. CRITERIS DE DERIVACIÓ A URGÈNCIES HOSPITALÀRIES

ANNEX 2. CRITERIS D'INGRÉS DELS PACIENTS AMB SOSPITA D'ESTAR AFECTATS PER LA GRIP A (H1N1)

ANNEX 3. RECOMANACIONS PER A LA PREVENCIÓ I EL CONTROL DE LA INFECCIÓ EN CENTRES SANITARIS DAVANT CASOS D'INFECCIÓ PEL NOU VIRUS DE GRIP A (H1N1)

ANNEX 4. RECURSOS HUMANS (Sistema de seguiment i informació)

ANNEX 5. RECURSOS MATERIALS I ESTRUCTURALS

ANNEX 6. PRINCIPIS ÈTICS

ANNEX 7. FITXA TÈCNICA D'ANTIVIRALS

ANNEX 8. ÚS D'OSELTAMIVIR I ZANAMIVIR EN NINS < 1a, DONES EMBARASSADES, EN PERÍODE LACTÀNCIA I EN PERSONES AMB PROBLEMES DE DEGLUCIÓ

ANNEX 9. RECOMANACIONS PER EL TRACTAMENT EMPÍRIC AMB ANTIVIRALS PER GRUPS DE POBLACIÓ

ANNEX 10. ANTIVIRALS I CIRCUIT

ANNEX 11. SUBMINISTRAMENT D'ANTIVIRALS ALS HOSPITALS I CLÍNiques PRIVADES

ANNEX 12. DISTRIBUCIÓ D'ANTIVIRALS ALS MAGATZEMS DE DISTRIBUCIÓ DE MEDICAMENTS

ANNEX 13. PROCEDIMENT PER A LA PRESCRIPCIÓ I DISPENSACIÓ D' ANTIVIRALS A LES ILLES BALEARS

ANNEX 14. DISPENSACIÓ D'ANTIVIRALS A LES OFICINES DE FARMÀCIA

ANNEX 15. PROCEDIMENT DE PRESCRIPCIÓ I DISPENSACIÓ D'ANTIVIRALS SEGONS MODALITAT ASSISTENCIAL: QUADRE RESUM

ANNEX 16. PREPARACIÓ DE LA SOLUCIÓ D'OSELTAMIVIR A PARTIR D'OSELTAMIVIR FOSFAT

ANNEX 17. VIGILÀNCIA EPIDEMIOLÒGICA DE CASOS HUMANS D'INFECCIÓ PER VIRUS GRIP A (H1N1). ESTRATÈGIA DE VIGILÀNCIA DE CASOS GREUS.

ANNEX 18. PROTOCOL DE MANEIG DE LA INSUF RESP AGUDA GREU EN PACIENTS AMB PNEUMÒNIA VIRAL PRIMÀRIA PEL VIRUS DE LA GRIP A (H1N1) A UCI

ANNEX 19. PREVENCIÓ DE LA INFECCIÓ PEL NOU VIRUS DE LA GRIP A (H1N1) EN LA DONA EMBARAÇADA AMB ESPECIAL ATENCIÓ EN EL MEDI LABORAL I SANITARI (protocol no aprovat i en discussió)

ANNEX 20. PROTOCOL D'ÚS DE PROVES DIAGNÒSTIQUES PER LA NOVA GRIP A (H1N1)

ANNEX 21: ASPECTES DE SEGURETAT DELS ANTIVIRALS AMB ESPECIAL ATENCIÓ EN PEDIATRIA, EMBARÀS I LACTÀNCIA

ANNEX 22. SEGUIMENT D'ACTIVITAT. QUADRE DE COMANDAMENT

